



RELATÓRIO ANUAL
2019 / 2020

SUMÁRIO



1. Sobre o Relatório
2. Mensagem do Presidente
3. Toyota do Brasil
4. Investimentos, Resultados e Premiações
5. Inovação e Mobilidade
6. Governança
7. Gestão de Pessoas
8. Parceiros e Clientes
9. Projetos Especiais
 - Museu da Imigração Japonesa
 - Programa de Visitas: Toyota Tour
10. Sustentabilidade
 - Gestão Ambiental
 - Retornar
 - Fundação Toyota do Brasil



SOBRE O RELATÓRIO



Este é o Relatório Anual 2020 da Toyota do Brasil (TDB), que consolida nossas principais atividades e os resultados mais importantes do ano-calendário de 2019.

A publicação tardia desta edição se deve a uma série de desafios e outras atividades internas que foram priorizadas neste ano – principalmente por conta da pandemia. A decisão de, mesmo assim, publicá-lo neste ano está baseada em nosso compromisso em manter a transparência e o registro histórico, bem como aprendizados de nossa empresa e sua relação com stakeholders. É nosso compromisso melhorar a data de publicação da edição de 2021 e manter a visibilidade das nossas conquistas e dos nossos pontos de melhoria.

MENSAGEM DO PRESIDENTE



Rafael Chang
Presidente da
Toyota do Brasil



A Toyota do Brasil (TDB) encerrou o ciclo de 2019 apoiada em uma estratégia de crescimento sustentável e cada vez mais regional, ampliando a troca de conhecimentos e expertises na América Latina e Caribe, em linha com a direção global como provedora de soluções em mobilidade.

Em 2019, reforçamos nossa parceria e nosso compromisso com o desenvolvimento do Brasil por meio de novos investimentos no negócio e nas comunidades que fazemos parte.

Mesmo diante de adversidades econômicas, apostamos em uma visão de longo prazo. Anunciamos um novo ciclo de investimento de R\$ 1 bilhão em nossa fábrica de Sorocaba para levar aos clientes uma nova opção de mobilidade, prevista para 2021.

Como lançamento de 2019, destaco o Novo Corolla 2020, um divisor de águas na indústria automotiva brasileira como o primeiro híbrido flex do mundo, combinando ambas as tecnologias, com um motor elétrico e outro a combustão, tanto a gasolina quanto etanol.

Em termos de resultados, tivemos recorde de 215 mil unidades vendidas em um só ano – foram 215.718 unidades emplacadas em 2019.

A sustentabilidade do nosso negócio também engloba ações ambientais, alinhadas ao Desafio Toyota 2050, e sociais, com muitas das iniciativas por parte da Fundação Toyota do Brasil. Neste Relatório, sintetizamos as principais ações.

Ainda neste conteúdo, assim como em anos anteriores, abordamos nossas relações com clientes e comunidades; as práticas e o desempenho da empresa na gestão de pessoas; os projetos desenvolvidos com distribuidores e fornecedores para garantir a qualidade e eficiência da Toyota em toda a cadeia; e o desempenho ambiental de nossas fábricas.

Obrigado pelo seu interesse e boa leitura!

TOYOTA DO BRASIL



Desde 1958, quando inauguramos nosso primeiro escritório no país, tivemos uma trajetória crescente e sustentável. Ao final de 2019, eram quase seis mil colaboradores divididos nas fábricas de:

- Indaiatuba
- Sorocaba
- Porto Feliz
- São Bernardo do Campo

Além dos centros de distribuição de veículos em Guaíba (RS), Vitória (ES), Porto Feliz (SP) e Suape (PE), centro de distribuição de peças em Votorantim (SP) e escritório de representação em Brasília (DF).

PORTIFÓLIO DE PRODUTOS

Até Dez.2019

Com uma linha de automóveis ampla e diversificada, a Toyota trabalha para oferecer aos clientes carros cada vez melhores, mais eficientes, sustentáveis e, acima de tudo, seguros. Em 2019, entre outros lançamentos, a empresa trouxe a nova geração do carro mais vendido do mundo, o Corolla sedã, com o inédito motor híbrido flex.



YARIS

Considerado em 2019 o carro com menor valor de depreciação do mercado, o Yaris possui versões hatchback e sedã com opções de teto solar, transmissão automática CVT ou manual de seis marchas, motores 1.3L e 1.5L, além de extensa lista de itens de conveniência, tecnologia e segurança em todas as versões. Seu design moderno é perfeito para consumidores que buscam um automóvel com apelo urbano, sem deixar de lado a qualidade, confiabilidade e durabilidade. A versão X-Way possui design diferenciado com rodas em acabamento em preto, rack de teto, aplique no para-choque e frisos laterais exclusivos.



ÉTIOS

Em sua linha 2021, o Etios traz mais tecnologia com o multimídia Toyota Play+, com conectividade aos aplicativos Android Auto® e Apple CarPlay®. Em versões hatchback e sedã, ele mantém o motor Dual VVT -i de 1.3L e 98 cv como item de entrada, além de oferecer em suas versões itens como transmissão automática, controles de estabilidade, tração, assistente de subida em rampa e painel de instrumentos Toyota Smart Screen, único no segmento de carros compactos.



COROLLA

Líder de vendas na categoria de sedãs médios (fonte: Fenabrave) e o carro mais vendido do mundo (fonte: Consultoria Focus2Move), o Corolla é o primeiro híbrido flex produzido no mundo, com duas opções de motorização: Dynamic Force 2.0L Flex e 1.8L Hybrid Flex. Além disso, o Corolla é o primeiro veículo produzido no Brasil sob a plataforma global TNGA, com mais performance, conforto e segurança. Eleito 5 estrelas no programa de certificação de segurança Latin NCAP, o Corolla possui em suas versões top de linha, o inovador sistema de segurança Toyota Safety Sense (TSS), um pacote completo de segurança passiva que traz ainda mais tranquilidade aos ocupantes. Não foi à toa que ele foi eleito o carro do ano 2020 pela revista Auto Esporte (Nov/2019). Mais uma vez o Corolla na liderança da inovação.



TOYOTA

PORTIFÓLIO DE PRODUTOS

Até Dez. 2019



HILUX

Reconhecida por sua robustez, qualidade e durabilidade, a Hilux completa mais um ano na liderança do segmento total (Diesel e Flex) de picapes médias no Brasil. Está disponível em seis versões com motor diesel 2.8L e quatro versões com motor Dual VVT-i Flex 2.7L 16V DOHC. Em 2019, em parceria com a divisão Motorsport da marca, a Toyota GAZOO Racing, foi desenvolvido regionalmente o modelo Hilux GAZOO Racing, com o motor VVT-i gasolina V6 4.0L 24V DOHC e suspensão adaptada para a região. A Hilux GR-S II, lançada no início de 2020 vem com os mesmos ajustes de sua antecessora, para melhorar dirigibilidade e estabilidade, em condições fora-de-estrada, além de um novo design.



RAV4

O RAV4 Hybrid procura se diferenciar da proposta atual do segmento. Completamente urbano, é também um verdadeiro SUV aventureiro, em virtude de seu ótimo desempenho e funcionalidade. Representando o SUV mais vendido do mundo, o híbrido é baseado na plataforma TNGA (arquitetura Global da Toyota) e conta com o Toyota Safety System, além de suas duas versões disponíveis serem 4x4 (AWD). O Toyota RAV4 Hybrid chegou com um grande atributo: um novo sistema de propulsão híbrida recentemente desenvolvido que combina baixo consumo de combustível e excelente potência. O sistema híbrido é composto por quatro motores (um a gasolina + três elétricos) que funcionam juntos, fornecendo uma potência total de 222 cv.



SW4

Com um design sofisticado, cabine reforçada e motor de alta performance, a SW4 é perfeita para quem busca força aliada à elegância. Com tecnologia Dual VVT-i especialmente projetada para o mercado brasileiro, o utilitário esportivo está disponível em 4 versões, sendo duas Flex e duas Diesel, com opções de 5 e 7 lugares, dependendo do modelo. A versão especial, que representa hoje a versão topo de linha, é a SW4 Diamond, baseada na versão SRX com design diferenciado e itens de conforto atualizados, como sistema de som JBL 10.1, assentos ventilados na cor bege e roda com design exclusivo.

**PRIUS**

Vendido no Brasil desde 2013, o Prius é o híbrido mais vendido do mundo, além de ser o primeiro veículo híbrido a ser produzido em escala ao redor do mundo. O Prius representa a visão da Toyota sobre como será a mobilidade no futuro, com o desenvolvimento de carros cada vez melhores e mais amigáveis ao meio ambiente. Em sua nova geração, o veículo foi montado no conceito da Nova Arquitetura Global da Toyota, com melhor conforto e dirigibilidade, centro de gravidade mais baixo e coeficiente aerodinâmico reduzido.

**CAMRY**

Com o luxo, a elegância e o conforto presentes em cada detalhe, esse sedã premium da Toyota ganhou linhas mais arrojadas também com base na plataforma TNGA apresentando design sofisticado. O modelo está disponível no Brasil com um motor V6 3,5L, com incrível potência de 310 cavalos, transmissão automática de oito marchas, ar-condicionado Three Zone e bancos traseiros reclináveis, garantindo extremo conforto a todos dentro do veículo.

**LEXUS**

A Lexus do Brasil é a primeira marca automotiva a anunciar um portfólio 100% eletrificado, seguindo a proposta de sempre gerar experiências únicas e incríveis, além da preocupação com a antecipação de necessidades de seus clientes. Para concretizar isso, foi lançado em 2020 o RX 450h, SUV de luxo mais vendido do mundo. A versão híbrida se junta aos outros modelos da marca ES, LS, NX e o Crossover compacto de luxo UX 250h, que apresenta design inovador, itens de luxo e um sistema híbrido ultra eficiente, voltado para o cliente “explorador urbano”. O UX representa a porta de entrada para a marca Lexus e para o mercado de luxo. A marca traz também novidades em segurança e conectividade com multimídia com Apple CarPlay e Android auto e o pacote Lexus Safety System (LSS), composto por itens de auxílio à condução que garantem mais proteção ao motorista e demais ocupantes do veículo.

INVESTIMENTOS,
RESULTADOS E
PREMIAÇÕES

INVESTIMENTO DE R\$ 1 BILHÃO



O anúncio do investimento de R\$ 1 bilhão na fábrica de Sorocaba para a produção de um novo modelo, previsto para 2021, foi realizado em setembro de 2019, no Japão, em conjunto com representantes do governo, parceiros, colaboradores e membros do sindicato. A ocasião também marcou os 20 anos de operação da unidade de Indaiatuba, reconhecida pela excelência em qualidade na fabricação do líder do segmento de sedãs médios e um dos carros de maior sucesso no Brasil: o Corolla.

Nos últimos 10 anos, foram R\$ 6,68 bilhões investidos no Brasil.

“A Toyota foi uma das montadoras que mais investiu no Brasil nesta década e o fizemos de forma equilibrada, responsável, coerente com nossos valores e alinhados com nossos diferentes stakeholders. É nossa intenção seguir investindo e trabalhando em nossos processos internos e em nossos serviços para sermos cada vez mais competitivos” (Rafael Chang, presidente da Toyota do Brasil).

RESULTADOS



VENDAS

215 mil unidades vendidas em 2019, um recorde histórico.

Foi o quinto ano consecutivo de aumento nas vendas. Em comparação com 2018, o número é 7,8% maior. O modelo mais vendido foi o Yaris, compacto premium que chegou ao Brasil em junho de 2018. As carrocerias hatch e sedã somadas do modelo venderam quase 67 mil unidades durante 2019. Em seguida, o Corolla, veículo mais vendido do mundo, cuja 12ª geração estreou no País em setembro, teve quase 57 mil unidades comercializadas. A Hilux, líder de seu segmento, emplacou mais de 40 mil unidades.

PRODUÇÃO

Em 2019, saíram das plantas da Toyota de Indaiatuba e Sorocaba 187.876 carros, 10% a menos do que o ano anterior. Desse volume, 17% foi exportado para os parceiros comerciais da América Latina, ou seja, pouco mais de 31 mil veículos. Atualmente, na lista de destinos do compacto Etios e do sedã médio Corolla estão em seis países, enquanto o Yaris brasileiro é vendido na Argentina e Colômbia.

REDE DE DISTRIBUIDORES

268 concessionárias (dez.2019), um crescimento de 3% em relação ao ano fiscal anterior. As unidades estão presentes em 26 estados e no Distrito Federal.

TECNOLOGIA

Em 2019, a Toyota do Brasil foi responsável por 67,6% de todo o mercado nacional de veículos híbridos. Nesse ano, tivemos o lançamento da RAV4 e do Corolla FMC com introdução da tecnologia híbrida, em linha com a estratégia global de eletrificação e sustentabilidade. Ambos fecharam o ano com a participação de 60% do mercado de híbridos, sendo 3.161 unidades vendidas da RAV4 e 3.635 do Corolla. Somam-se a eles as vendas do Prius, introduzido no Brasil em 2013 e conhecido como o pioneiro na tecnologia híbrida no mundo. Esse crescimento no mercado está alinhado à nossa estratégia de oferecer um portfólio 100% híbrido até 2025.

O crescimento da popularização da tecnologia também se deve ao desempenho e posicionamento da Lexus. A divisão de luxo da Toyota tem um portfólio praticamente todo composto por veículos híbridos, cujos destaques são os modelos NX 300h, UX 250h, CT 200h e ES 300h. Juntas, Toyota e Lexus representam 74% de todo o mercado híbrido desde 2013, com 16.916 veículos.

Ainda em 2019, tivemos a introdução do TSS - Toyota Safety Sense, um sistema que protege contra colisão, alerta de desvio de faixa, tem farol alto automático e controle de velocidade adaptativo (versões do Corolla e RAV4 como diferencial com itens de tecnologia de segurança ativa).



ALL NEW
COROLLA 2020
SEMPRE À FRENTE

Nova geração do Corolla (set/19): a 12ª geração do veículo mais vendido do mundo estreou no País como um veículo híbrido com motor flex, o que certamente contribuiu para o desenvolvimento e a modernidade da cadeia produtiva nacional. Aqui no Brasil, o modelo é líder de seu segmento há cinco anos consecutivos.

LEXUS UX

Lexus UX (mai/19): a Lexus do Brasil, marca de luxo da Toyota, chegou às concessionárias do País com o primeiro crossover compacto da marca: o UX 250h, com design inovador, itens de luxo, recursos segurança e o sistema híbrido, sendo mais econômico e sustentável que seus antecessores.



RAV4

RAV4 Híbrida (mai/19): totalmente reprojetoado, a Toyota apostou na propulsão híbrida para destacar o RAV4 no mercado. O sistema híbrido que equipa o novo Toyota RAV4 é composto por um motor 2.5 16V de quatro cilindros, que tem sistemas de injeção direta e indireta. O motor a combustão é associado a outros três, elétricos, acoplados a baterias de íons-lítio, destacando que a mecânica do novo RAV4 tem o mesmo princípio da que equipa o Prius, o primeiro híbrido da Toyota.



PREMIAÇÕES



Em 2019, foram mais de 30 prêmios recebidos em diferentes categorias. O nosso agradecimento às equipes, aos clientes, todos os parceiros e entidades que conferem essas premiações e contribuem para elevar os padrões de exigência do setor. Alguns prêmios de 2019:



Carro do Ano
Auto Esporte



1º lugar em reputação
Merco e o 10º lugar no geral



J.D. Power CSI



Latin NCAP



UOL Cars Award

A chegada do Toyota Corolla, primeiro modelo híbrido flex do mundo, pode ser considerada um divisor de águas na indústria automotiva brasileira. Com investimentos de R\$ 1 bilhão na unidade fabril de Indaiatuba (SP), a nova geração do veículo mais vendido do mundo conta com novo design, mais robusto e esportivo, mais itens de segurança e conforto, além de pacote Toyota Safety Sense (TSS), que faz dele o sedã médio com mais itens de segurança ativa do Brasil.

O inédito sistema híbrido da Toyota combina um motor a gasolina 1.8L VVT-i 16V de ciclo Atkinson flex, com 101 cv de potência a 5.200 giros quando abastecido com etanol, e 98 cv também a 5.200 rpm, quando abastecido com gasolina, e 14,5 kgfm de torque a 3.600 rpm, combinado com dois motores elétricos (MG1 e MG2) de 72 cv de potência e 16,6 kgfm de torque.

Desde seu lançamento, que ocorreu em setembro de 2019, a versão híbrida do Corolla já vendeu 3.635 unidades no Brasil e tem conquistado cada vez mais as garagens dos brasileiros.

INOVACÃO E MOBILIDADE

KINTO



Em julho de 2020, o TMS passou a operar como KINTO Share, oferecendo locação de veículos aos clientes. Em novembro de 2020, foi lançada a KINTO One, focada na gestão de frotas empresariais. A empresa Kinto Brasil foi estabelecida como uma joint venture entre a Toyota Financial Services Corporation (TFS) e a Mitsui & Co. Desde o compartilhamento de carros (KINTO Share, a ex-TMS), a partir de julho, até o gerenciamento de frotas (com a KINTO One), a KINTO Brasil oferece diversos serviços de mobilidade no país. Acesse o QR code e saiba mais:

2019 também foi o ano de lançamento de um conceito próprio para aluguel de automóveis: o Toyota Mobility Services - TMS.

O serviço é simples para os clientes: basta baixar o aplicativo na loja do seu smartphone Android ou iOS, fazer o cadastro, escolher o modelo do veículo que deseja alugar e selecionar uma concessionária. Em novembro de 2019, foi adicionada a possibilidade de o usuário receber o carro em sua casa (máximo de 10 quilômetros da concessionária).

Ao alugar um carro pelo TMS, o usuário tem seguro completo e assistência 24 horas. Além disso, por meio do app, é possível aumentar o prazo do aluguel e selecionar outra concessionária para devolver o produto. Os automóveis oferecidos são as versões completas de todos os modelos Toyota e Lexus.

Desde o lançamento em setembro de 2019 até o final do ano, o TMS operou com 21 pontos pelo Brasil, 106 carros disponíveis, mais de 25 mil downloads e 500 aluguéis efetivados.

Além desse grande avanço em mobilidade, também demos início, em 2019, a uma parceria com foco na inovação. Passamos a fazer parte da CUBO – maior e mais relevante centro de empreendedorismo tecnológico da América Latina, que foi idealizado pelo Itaú Unibanco em parceria com a Redpoint eventures. O objetivo é conectar em um só lugar empreendedores, grandes empresas, investidores e universidades para discutir sobre tecnologia, inovação, novos modelos de negócios, novas formas de trabalhar e como desafiar o status quo, visando um mundo melhor.



Com fortes indicadores e controles internos relacionados à transparência, ética e práticas anticorrupção, a Toyota do Brasil mantém um modelo de governança alinhado à matriz japonesa e à região da América Latina e Caribe. Esse modelo, que desde 2015 possui uma liderança designada para a região, busca reforçar a sinergia entre as subsidiárias.

No Brasil, a estrutura de governança é formada pelo Board of Directors (BOD), pelas Functions Meeting e pelo Comitê de Governança Corporativa, ligados diretamente ao presidente da TDB, Rafael Chang, e ao CEO para a Toyota na América Latina e no Caribe, Masahiro Inoue.

Composto por um chairman, pelo presidente e por diretores executivos, ao Board of Directors cabe deliberar e aprovar estratégias para o mercado brasileiro. Mesmo sendo responsável direto pelas decisões tomadas no Brasil, o BOD local deve comunicá-las e/ou aprová-las formalmente com o BOD Regional (criado em 2019) e a matriz medidas consideradas mais sensíveis ou estratégicas.

As Functions Meetings tem a participação do Presidente da TDB, dos Regional Officers (função criada em 2019) e diretores locais, tendo como responsabilidade planejar, implementar e acompanhar a gestão de projetos de suas respectivas funções - a saber: Comercial, Industrial, Suprimentos, Recursos Humanos, Financeiro e outros, alinhados aos objetivos estratégicos da companhia no país.

A Directors Meeting é um fórum semanal onde o presidente da TDB e seus diretores locais discutem, definem direcionamentos e deliberam sobre assuntos prioritários das diferentes funções.



O Comitê de Governança Corporativa é composto pelo Presidente da TDB e por Diretores específicos, que se reúnem mensalmente e atuam diretamente em matérias relacionadas a governança, onde são apresentados resultados relacionados a auditoria e compliance e são tomadas decisões de apoio ao cumprimento das normas e regulamentos internos, bem como a legislação vigente.

As tomadas de decisões dos executivos, gestores e lideranças da TDB são guiadas por políticas, procedimentos e regras internas e pelo Authorization Policy, e as condutas destes são norteadas pelo Código de Conduta, um documento que estabelece os princípios de ética e regras de conduta de atuação dos executivos da companhia.

Organização de Governança	Hierarquia funcional
Regional BOD (criado em 2019)	CEO + Affiliates Presidents
ROM - Regional Officers Meeting (criada em 2019)	CEO + Affiliates Presidents + ROs
Local BOD	CEO + President + Executive directors
Functions Meetings	Local President + function Regional Officer + function Directors
Diretors Meetings	Local President + some ROs + local directors

Por ser uma subsidiária de capital fechado, 100% controlada pela Toyota Motor Corporation (TMC), no Brasil a empresa não possui membros independentes ou não executivos em sua estrutura de governança, seguindo os critérios determinados pela matriz em relação aos requisitos relacionados à presença da empresa nas bolsas de Nova York (Estados Unidos), Londres (Reino Unido), Nagoya, Tóquio, Osaka, Fukuoka e Sapporo (Japão).

GESTÃO DE PESSOAS

QUADRO DE COLABORADORES (ATÉ DEZ/2019)



O respeito às pessoas faz parte de nossa essência, o Toyota Way, e isso começa com nossos colaboradores.

Tendo a segurança como prioridade, a Toyota desenvolve seus processos com base em um Sistema de Gerenciamento de Segurança e Saúde no Trabalho e aplica rígidas ações de controle de riscos, treinamento, sensibilização que reforçam a cultura de comportamento seguro e mobilizam colaboradores e líderes por meio de reuniões periódicas, campanhas e treinamentos. Seguindo a legislação, todas as unidades possuem comissões de prevenção a acidentes de trabalho (Cipa), calendário e campanhas e patrulhas e inspeções nas plantas.

Classif	Sexo	Faixa etária	Brasília	Guaíba	Indaiatuba	Porto Feliz	SBC	Sorocaba	Total Geral
Prazo Determinado	Feminino	20 até 25 anos					1	1	
		25 até 30 anos					1	1	
		30 até 35 anos				1	2	3	
		45 até 50 anos				1		1	
		Feminino Total					2	4	6

Classif	Sexo	Faixa etária	Brasília	Guaíba	Indaiatuba	Porto Feliz	SBC	Sorocaba	Total Geral	
Prazo Determinado	Masculino	20 até 25 anos		2					2	
		25 até 30 anos					1	2	3	
		30 até 35 anos					1			1
		35 até 40 anos						1		1
		40 até 45 anos							1	1
Feminino Total			2			1	2	3	8	

Prazo Determinado	Total	2	1	4	7	14
--------------------------	--------------	----------	----------	----------	----------	-----------



Classif	Sexo	Faixa etária	Brasília	Guaíba	Indaiatuba	Porto Feliz	SBC	Sorocaba	Total Geral
Prazo Indeterminado	Feminino	15 até 20 anos			15	7	17	11	50
		20 até 25 anos			1	1	5	1	8
		25 até 30 anos			9	3	23	7	42
		30 até 35 anos			13	7	73	30	123
		35 até 40 anos		1	32	7	77	24	141
		40 até 45 anos		1	18	2	30	13	64
		45 até 50 anos			6		20	2	28
		50 até 55 anos					1	10	11
		55 até 60 anos						4	4
			Feminino Total		2	94	28	259	88

QUADRO DE COLABORADORES (ATÉ DEZ/2019)

Classif	Sexo	Faixa etária	Brasília	Guaíba	Indaiatuba	Porto Feliz	SBC	Sorocaba	Total Geral
Prazo Indeterminado	Masculino	15 até 20 anos		1	38	8	28	47	122
		20 até 25 anos		1	64	126	25	97	313
		25 até 30 anos		1	229	154	65	440	889
		30 até 35 anos		6	402	109	209	586	1312
		35 até 40 anos	1	2	534	107	326	433	1403
		40 até 45 anos		1	398	50	184	195	828
		45 até 50 anos			200	16	112	43	371
		50 até 55 anos		1	75	9	68	13	166
		55 até 60 anos			16	2	38	2	58
		60 até 65 anos				5	17		22
		65 até 70 anos				1	3		4
			Masculino Total		1	13	1962	581	1075

Prazo Indeterminado		Total	1	15	2056	609	1334	1944	5959
Total Geral			1	17	2056	610	1338	1951	5973

TREINAMENTO E AVALIAÇÃO

Em 2019, tivemos mais de 5.800 pessoas em programas de treinamento e desenvolvimento.
Ao todo, foram mais de 51 mil horas totais de treinamento.

TREINAMENTO TÉCNICOS E ESPECÍFICOS TAMBÉM SÃO ESTENDIDOS À NOSSA REDE DE CONCESSIONÁRIOS.

- **Técnicos: 1438**
Treinamentos focados em manutenção periódica, reparo e diagnósticos para assegurar a qualidade e produtividade.
- **Consultores de Serviço: 651**
Treinamentos sobre o processo de atendimento ao cliente (recepção, explicação do serviço e entrega) e handling (tratamento de casos críticos)
- **Consultores de Vendas: 1094**
Lançamento de novos modelos (Novo Corolla)
- **Gerentes: 360**
Estratégia de Vendas e Serviços, KPIs

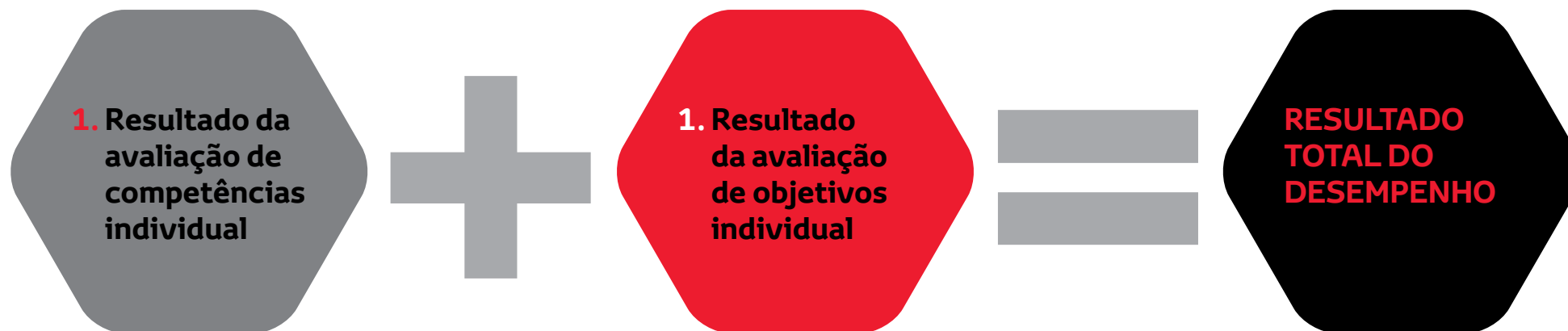
AVALIAÇÃO DE COMPETÊNCIAS E PERFORMANCE

Em 2019, mudamos o conceito de avaliação para a matriz nine box, uma metodologia para avaliar o desempenho dos colaboradores na organização e para o planejamento estratégico de sucessões. O desempenho é aferido com base em objetivos e potencial/competências de cada profissional



Dessa forma, combinando a avaliação de competências e objetivos em um único resultado de desempenho total.



TREINAMENTO E AVALIAÇÃO

PARTICIPAÇÃO NA AVALIAÇÃO

Categoria funcional	2017~2018		2018~2019		2019~2020	
	Homens	Mulheres	Homens	Mulheres	Homens	Mulheres
Gerência	1,09%	0,04%	0,65%	0,03%	1,2%	0,1%
Chefia/Coordenação	1,38%	0,20%	2,00%	0,24%	1,5%	0,2%
Técnica/Supervisão	7,81%	1,34%	1,70%	0,30%	8,0%	1,0%
Administrativo	6,13%	4,58%	11,20%	5,25%	7,3%	4,9%
Total por gênero	16,41%	6,16%	15,55%	5,82%	18,0%	6,2%
Total Geral	22,57%		21,37%		24,2%	

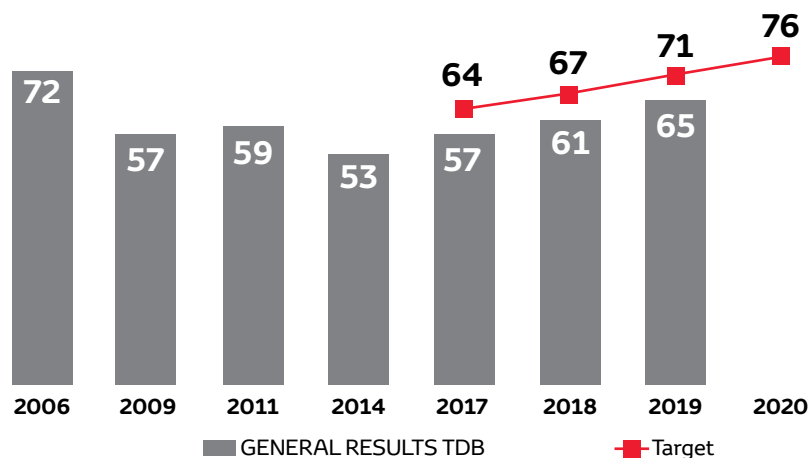
PESQUISA DE CLIMA



#MINHAOPINIÃOFAZADIFERENÇA

A pesquisa de clima foi realizada em maio de 2019. O objetivo é avaliar os subsistemas de RH, além de medir o nível de satisfação e engajamentos dos nossos colaboradores.

Contamos com a participação de 88% das nossas pessoas e atingimos o índice de 65 pontos de favorabilidade – abaixo do target definido.



(histórico de pontuação de favorabilidade)

Após a pesquisa, realizamos focus group com os colaboradores para entender melhor os resultados e propor melhorias internas. A partir disso, as ações são realizadas pelas áreas, com o acompanhamento do BP – business partner de RH – para implementação e monitoramento do clima interno.

Treinamos nossos gestores com objetivo de promover a reflexão sobre a importância de construir um excelente local para trabalhar, construindo uma relação de confiança com sua área e equipe. A taxa de participação foi de 76% da liderança.

As equipes também tiveram a oportunidade de realizar treinamento, que teve como objetivo promover a reflexão sobre o papel e a responsabilidades de cada um no processo de construção de um excelente local para trabalhar. A taxa de participação foi de 71% dos colaboradores de todas as plantas.

INCLUSÃO E DIVERSIDADE



A valorização da diversidade e a inclusão fazem parte da estratégia de gestão de pessoas da Toyota. Atualmente, em termos de gênero, por exemplo, ainda temos uma presença majoritariamente masculina entre os colaboradores – uma característica que marcou o setor automotivo e está sendo endereçada nos últimos anos.

Sexo	TBBRA	TGBA	TBIDT	TBPFZ	TBSBC	TBSOR	Total Geral
Feminino		2	94	28	261	92	477
Masculino	1	15	1962	582	1077	1859	5496
Total Geral	1	17	2056	610	1338	1951	5973



Em 2019, iniciamos de forma mais estruturada o programa de valorização da diversidade e inclusão. O pilar da equidade de gêneros foi o primeiro a ser trabalhado junto aos líderes e às equipes. Com o nome de “Jornada de da Equidade”, as principais ações de 2019 foram:

A) WORKSHOPS EM TODAS AS UNIDADES DA TDB

Quantidade de colaboradores inscritos:	
São Bernardo do Campo	82
Indaiatuba	99
Sorocaba	53
Porto Feliz	40
Total	274

B) CAFÉ COM A LIDERANÇA FEMININA

Kylie Jimenez e Viviane Mansi são, respectivamente, Regional Officers de Recursos Humanos e de Comunicação e Sustentabilidade. O principal objetivo desses encontros, em 2019, foi ouvir o grupo de mulheres nas plantas para promover melhorias em nosso ambiente de trabalho.

C) TREINAMENTO VIÉS INCONSCIENTE

O piloto contou com a participação da consultoria Papo de Homem e de líderes da TDB em dezembro de 2019.

PROGRAMA DE TRABALHO REMOTO

Ainda em 2019, foi implementado o piloto do programa de trabalho remoto aos colaboradores administrativos. Inicialmente, eles puderam trabalhar remotamente de forma ocasional. Os dias e frequência eram alinhados entre colaborador e superior imediato.

Os objetivos do programa foram: <1> construir um ambiente com engajamento e mais flexibilidade; <2> promover uma mudança de mentalidade sobre como o local de trabalho pode ser mais flexível e leve; e <3> melhorar a maneira como nossos colaboradores se relacionam com a nossa empresa.

O início do piloto foi em outubro de 2019, com duração até o final do ano. Puderam participar líderes e equipes das seguintes áreas que aderiram ao piloto: Finanças, Administração, RH, PR/CRS, GA, Auditoria, Jurídico, IT, Compras, R&D, PE, TPS, SEIGI, PCL & PPMD, Commercial, Regional.

COMO RESULTADOS, NOS TRÊS MESES TIVEMOS:

- Participantes (head counts ativos no piloto): 866
- Utilização: 1761 registros de dias trabalhados remotamente.

Em dezembro, foi realizada uma pesquisa sobre o programa para posterior implementação nas demais áreas da empresa a partir de 2020. Tanto 100% das equipes como liderança consideraram que o programa piloto deveria se tornar regular a partir de 2020.



COMUNICAÇÃO E RELACIONAMENTO COM COLABORADOR



Em 2019, a estratégia de comunicação e relacionamento com liderança e equipes passou a valorizar cada vez mais uma cultura horizontal e aberta ao diálogo. Um destaque foi a implementação da plataforma colaborativa Yammer, da Microsoft, em julho de 2019. Ao final de seis meses, com mais de 42 mil publicações, mais de 50 mil curtidas e quase 760 mil mensagens consumidas, o Yammer conquistou mais de 70% dos colaboradores e se tornou referência dentro e fora da Toyota. Uma newsletter é enviada ao e-mail dos colaboradores todas as terças-feiras destacando os principais assuntos publicados pelas equipes no Yammer. E há um grupo de embaixadores do Yammer, chamados “sakuras”, de diferentes áreas da empresa, incluindo produção, que auxiliam no uso da plataforma e contribuem para levar as principais mensagens de marca e negócio a todos, além de reportar feedbacks das equipes para a melhoria do processo comunicacional.

Ainda com base no diálogo, foram implementadas rodas de conversa com líderes executivos junto a equipes principalmente das plantas. Outro canal implementado foi a comunidade SOMOS TOYOTA, no Facebook. O grupo é privado, mas são aceitos todos os colaboradores, familiares, amigos e amantes da marca que desejarem fazer parte. O principal objetivo é reconhecer a história das pessoas que constroem a Toyota diariamente, além de comemorar datas importantes e conquistas individuais e coletivas. Até o final de 2019, foram mais de 240 publicações (principalmente no formato de storytelling) e 26 mil ações de engajamento (curtidas e comentários).

SINDICATOS



A Toyota trata todos os sindicatos com os mesmos princípios, respeito e diálogo.

Acreditamos que esse ciclo de cooperação só traz resultados positivos para a saúde e a segurança dos colaboradores e são determinantes para a nossa sustentabilidade.

Hoje, dentro das negociações, a Toyota procura colocar claramente a questão da construção de confiança e comunicação sincera, sempre demonstrando necessidades, dificuldades e oportunidades.

Vale ressaltar que a TDB possui representantes de sindicatos dentro de cada planta e que todos os colaboradores são cobertos por negociações coletivas.

PARCEIROS E CLIENTES



PARCEIROS

A cadeia de fornecedores da Toyota é formada por aproximadamente 150 empresas distribuídas nas categorias de peças e matéria-prima. Para integrar essa cultura de qualidade, todos os parceiros são avaliados segundo critérios de qualidade, processo logístico, capacidade de atendimento, custo e adequação aos requisitos do Guia Ambiental de Compras.

Por meio da BRASA (Associação Brasileira de Fornecedores Automotivos), a Toyota replica a metodologia de resolução de problemas, o TBP (Toyota Business Practice), entre os fornecedores com o intuito de garantir as melhores práticas ambientais com a eliminação de desperdícios e otimização de recursos naturais. Destacamos dos principais resultados de 2019:

- 1) redução de 1.000m³ de consumo de água;
- 2) redução de geração de 18 toneladas de resíduos;
- 3) economia de 600MWh de eletricidade nas plantas industriais;
- 4) redução de 120.000m³ de consumo de Gás Natural;

Resultando em 1.400 toneladas de CO₂ não emitidos e uma economia de R\$1.4 milhão.



CLIENTES



Para nós, qualidade, segurança e satisfação do cliente são compromissos fundamentais para a sustentabilidade das operações. De forma a garantir a melhor experiência, as áreas de Vendas e Pós-Vendas monitoram diversos indicadores - como tempo de atendimento, volume de reclamações e rapidez de resposta. Por meio da área de relacionamento, 100% das reclamações são encaminhadas às áreas responsáveis para análise de causa raiz e implementação de contramedida.

Em 2019 chegamos ao menor índice da história com 71,1 reclamações/10K UIO (unidades em operação).

NÚMERO DE CONTATOS DE CLIENTES RECEBIDOS (INCLUINDO SAC EXTERNO)

	2016	2017	2018	2019
1 Número total de reclamações	14.338	24.016	16.961	13.048
2 Número total de informações, sugestões e elogios	74.533	105.769	79.078	113.515
3 Soma total de contatos no CR	88.871	129.785	96.039	126.563
4 Clientes atendidos em até 20 segundos	87%	79%	95%	100%
5 Índice de satisfação do clientes	83% de NPS em	77%	78%	Processo implementação
6 Tempo médio de atendimento	12 min	8,4 min	6,4 min	5,5 min

Atualmente, a TDB fica atrás apenas do Japão em números de fidelização de clientes.



MUSEU HISTÓRICO DA IMIGRAÇÃO JAPONESA

O Museu da Imigração Japonesa, localizada nos 7º e 8º andares do prédio do Bunkyo, no bairro da Liberdade, em São Paulo, reabriu as portas em abril de 2019, após uma grande revitalização em 2018, quando recebeu um aporte de R\$ 2 milhões. O investimento foi oferecido por empresas japonesas que atuam no país, incluindo a Toyota do Brasil - que contribuiu com R\$ 800 mil. O objetivo da modernização foi atrair mais visitantes e fortalecer as raízes da história dos imigrantes japoneses em território nacional, fazendo com que o local continue sendo referência para a comunidade japonesa, seus descendentes e admiradores da cultura nipônica em geral.

A primeira fase do plano de revitalização incluiu a reforma de um dos três andares do museu, que agora é mais interativo e atraente por meio da adoção de novas tecnologias.

A segunda fase do projeto, inaugurada em dezembro de 2019, entregou o centro de pesquisa. Estudantes, pesquisadores e visitantes em geral agora têm um espaço único para mergulhar em histórias sobre imigrantes japoneses no país.

O museu ainda recebe diversas exposições temporárias, e o espaço também serve de palco para apresentações de palestras, cursos e seminários.

PROGRAMA DE VISITAS: TOYOTA TOUR

O Programa de Visitas, batizado de Toyota Tour e que teve início em agosto de 2018, incentiva a construção de um legado positivo para a sociedade, por meio da disseminação de boas práticas industriais e ambientais para públicos diversos, como profissionais de outras empresas, estudantes, pesquisadores, parceiros e os próprios colaboradores e seus familiares. Os visitantes aprendem sobre o Sistema de Produção Toyota (TPS) por meio da visita à linha de montagem e atividades educativas.

No ano de 2019, o Programa Toyota Tour recebeu 4.853 mil visitantes. O número é 16% superior ao de 2018 – mesmo com a planta de Indaiatuba fechada para visitas entre abril e setembro para a modernização da unidade. Foram 248 turmas de visitantes atendidas nas fábricas de São Bernardo do Campo (com 800 visitantes), Indaiatuba (com 856 visitantes) e Sorocaba (com 3117 visitantes).

Conforme pesquisa de satisfação aplicada após as visitas, 100% dos respondentes recomendam que outras pessoas participem do Toyota Tour; e 99,6% disseram que é possível aplicar os ensinamentos aprendidos em suas realidades - isto é o que chamamos de YOKOTEN, uma palavra japonesa que tem o significado de aplicar uma boa prática em outro lugar.

DENTRE OS PÚBLICOS QUE REALIZARAM AS VISITAS, TIVEMOS OS SEGUINTE PERFIS EM 2019:

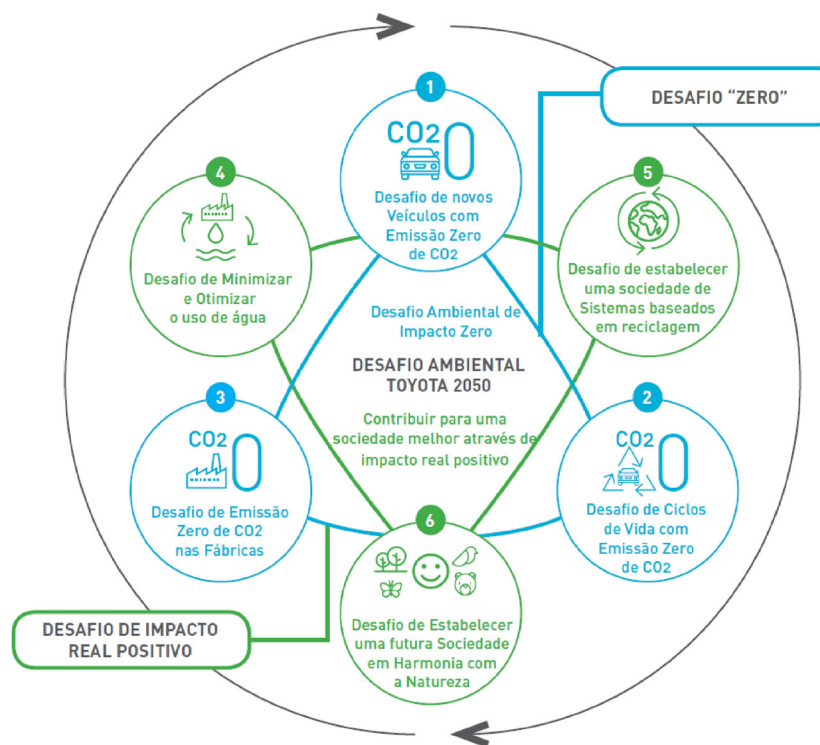
- 1º lugar:** empresas, com 31% dos visitantes
- 2º lugar:** universidades, com 17%
- 3º lugar:** escolas, com 13%
- 4º lugar:** fornecedores, com 9%
- 5º lugar:** concessionárias, com 8%



A Toyota do Brasil está comprometida na implementação de diversas iniciativas até o ano de 2050 a fim de contribuir com o desenvolvimento de uma sociedade sustentável – é o Desafio Ambiental Toyota 2050.

CONHEÇA ALGUMAS DE NOSSAS PRÁTICAS SUSTENTÁVEIS.

DESAFIO AMBIENTAL TOYOTA 2050



VEÍCULOS HÍBRIDOS FLEX



Nosso compromisso com o futuro e com a mobilidade se cruzam diretamente com as metas estabelecidas pelo Desafio Ambiental 2050, incluindo a redução média global de emissão de CO2 de novos veículos em 90% até 2050.

Globalmente, somos pioneiros na introdução de veículos híbridos no mercado - o primeiro Prius foi lançado no Japão em 1997. Em 2018, começaram os testes práticos com o projeto de um veículo híbrido equipado com motor de combustão interna flexfuel, que combina um propulsor elétrico e outro flexível a gasolina e etanol.

O projeto foi desenvolvido em parceria entre as equipes de engenharia da Toyota Motor Corporation e da Toyota do Brasil. Em setembro de 2019, a Toyota do Brasil lançou o primeiro veículo híbrido flex produzido em escala comercial no mundo.

Estudos preliminares apontam que o híbrido flex tem um dos mais altos potenciais de compensação e absorção de CO2 gerado desde o início do ciclo de uso do etanol extraído da cana-de-açúcar. Os primeiros testes foram realizados durante um percurso de mais de 1.500 quilômetros entre os estados de São Paulo e Distrito Federal, que colocou à prova a durabilidade do carro e ajudou na avaliação do conjunto motor-transmissão quando abastecido com etanol nas estradas brasileiras. O trabalho foi direcionado para extrair o potencial máximo de cada solução ao utilizar combustível oriundo de fonte 100% renovável: alta eficiência, baixíssimos níveis de emissões e capacidade de reabsorção dos impactos de gás carbônico.

A Toyota assinou o acordo de São Paulo se comprometendo a contribuir com redução de emissão de CO2 por meio da introdução de veículos híbridos e redução das emissões de suas fábricas evitando a emissão de até 415 mil toneladas de CO2 na atmosfera até 2030.



DESIGN E SUSTENTABILIDADE

Nossos engenheiros e engenheiras, na hora de pensar nas peças que compõem todos os veículos, bem como embalagens para transporte de peças, também se preocupam com a reutilização de materiais para minimizar os impactos ambientais. A seguir, algumas partes do interior dos veículos da Toyota do Brasil que são recicláveis ou recicladas:

FORRO DE TETO (HEADLINING)

No forro de teto, temos um TNT (Tecido Não Tecido) na face da peça vista pelo cliente. Esse TNT é feito à partir de garrafas PET transformadas em fios e posteriormente agregadas pelo processo de agulhamento, formando um tecido, sem o processo de tecer. São usados nos carros fabricados no Brasil desde 2007.

FELTROS

A função principal dos feltros no veículo é a absorção dos ruídos. Temos o feltro produzido a partir de rejeitos de tecelagens, inclusive jeans. Nesse caso, esses feltros estão aplicados aos carpetes.

PLÁSTICOS

Alguns fornecedores reutilizam uma porcentagem de plástico na injeção de peças que compõem o interior dos carros. São utilizados resíduos do próprio processo para fabricação de novos produtos. Na fábrica da Toyota de Indaiatuba, 100% dos resíduos gerados nos processos de injeção plástica dos para-choques e dos painéis de instrumentação do Corolla são reciclados e viram matéria-prima no próprio processo.

BLOCO DO MOTOR E PISTÃO

Esses componentes, feitos em alumínio, têm em sua formulação o reuso de uma porcentagem dos resíduos de alumínio do próprio processo.

AÇO

Visando reduzir a massa do veículo, utilizamos aços mais nobres em alguns componentes. Esses aços permitem que a espessura da peça seja menor, diminuindo sua massa e mantendo a resistência mecânica. Essa redução de massa proporciona uma economia de combustível e, portanto, menos emissões.



GESTÃO AMBIENTAL NO PROCESSO PRODUTIVO



Além do lançamento de veículos inovadores e mais sustentáveis e da adoção de matérias-primas recicladas ou recicláveis em nossas peças, todo o processo produtivo aqui da Toyota é gerido também em termos ambientais. Estes são alguns dos indicadores controlados por nossas equipes de meio ambiente em conjunto com demais colaboradores:

A) ENERGIA

A redução do consumo de energia nas operações e a adoção de recursos de fonte renovável são centrais em nossas fábricas. Trabalhamos sempre com o conceito dos 3Rs (Reduzir, Reutilizar e Reciclar), incentivando colaboradores a aplicá-los em suas atividades diárias. Assim, garantimos melhorias em nossos processos, reduções na emissão de poluentes e o uso mais racional de recursos.

CONSUMO DE ENERGIA DENTRO DA ORGANIZAÇÃO

Fonte	Unidade	FY16 (abril/16 a março/17)	FY17*	CY18	CY19
Gás Natural	GJ	197.095,35	159.748,03	213.306,68	199.706,90
GLP	GJ	42.383,00	1.478,22	2.069,45	1.960,78
Consumo de eletricidade	GJ	276.659,20	229.592,74	332.825,78	308.891,26

*FY17 (fiscal year / ano fiscal)- Foi contabilizado de abril a dezembro de 2017, pois a partir de 2018 a Toyota passou a controlar os indicadores por CY (calendar year / ano calendário).

INTENSIDADE ENERGÉTICA POR VEÍCULO PRODUZIDO

Fonte	Unidade	FY16 (abril/16 a março/17)	FY17	CY18	CY19
Gás Natural	GJ/ veículo	1,11	1,08	1,02	1,06
GLP	GJ/ veículo	0,24	0,01	0,01	0,01
Consumo de eletricidade	GJ/ veículo	1,56	1,55	1,59	1,64

GESTÃO AMBIENTAL NO PROCESSO PRODUTIVO

A intensidade por veículo é total de consumo dividido pelo total de produção de veículos no mesmo período. O aumento nos valores do CY19 se deu porque como o indicador é medido em termos de consumo pela produção; a produção no CY19 foi de 25 mil veículos menor que no ano anterior.

Uma das principais atividades desenvolvidas dentro das fabricas para incentivar a redução no consumo de energia é a ESCO (Energy Saving Company). A ESCO é promovida pelos próprios colaboradores da Toyota, em todos os setores da empresa, visando o estudo e a implementação de projetos de economia de energia.

Como resultado da implementação da ESCO, as economias nos custos de energia são frequentemente usadas para pagar o investimento de capital do projeto por um período de dois a cinco anos. Além dessas ações, contabilizamos o percentual de redução de energia de todas as melhorias realizadas nas quatro fabricas da Toyota do Brasil ao longo do ano e transformamos esse número em percentual de emissões atmosféricas. Convertemos esse número, na quantidade de árvores necessárias para absorver essa emissão e, então, convidamos os nossos colaboradores, junto aos seus familiares, para plantar essas árvores em nossas fabricas, contribuindo ainda mais para o meio ambiente, além do resgate e da amortização de carbono na atmosfera.



Em 2019, a Toyota do Brasil, com a redução no consumo de energia, deixou de lançar cerca de 10 mil toneladas de CO2. Para celebrar mais essa conquista, plantamos quatro mil árvores na fábrica de Indaiatuba-SP.

GESTÃO AMBIENTAL NO PROCESSO PRODUTIVO

B) ÁGUA

Na indústria automobilística, o principal uso da água está relacionado ao processo produtivo, na pintura dos veículos, no forjamento e na refrigeração de equipamentos. Na Toyota, dos 100% de água consumida, cerca de 70% é justamente no processo produtivo. Os demais 30% estão relacionados ao uso doméstico, como limpeza, jardinagem, restaurante, banheiros e torneiras.

A conservação e o reuso de água nos processos produtivos têm sido ações principais em nossas plantas. Com isso, reduzimos o volume global de água utilizada e realizamos o tratamento e a purificação do efluente para devolução às redes públicas de tratamento e posteriormente ao meio ambiente.

O compromisso da Toyota do Brasil é de reduzir no mínimo 1% ao ano o consumo de água na fabricação de seus veículos e componentes. Essa meta básica é desenvolvida em toda organização na parte produtiva e nos escritórios e foi superada no ano de 2019, como demonstra a tabela abaixo, com uma redução de 3,05% no consumo de águas subterrâneas; 35% a menos por abastecimento público ou privado; e 12% de redução no consumo total de água. No caso de intensidade por veículos, como as reduções foram alta, mesmo com a produção baixa de um ano para outro, a meta de 1% ainda foi superada.

VOLUME TOTAL DE CONSUMO DE ÁGUA NA TDB, POR FONTE

Fonte	Unidade	FY16 (abril/16 a março/17)	FY17*	CY18	CY19
Águas subterrâneas	m ³	158307	202713,06	217.148,09	210.531,44
Abastecimento por serviços de água públicos ou privados	m ³	123319	119616,93	94.809,69	61.625,53
Consumo total de água	m ³	281626	322329,99	311.957,78	272.156,97

	Unidade	FY16 (abril/16 a março/17)	FY17*	CY18	CY19
Toyota do Brasil	m ³	1,4	1,39	1,46	1,45

GESTÃO AMBIENTAL NO PROCESSO PRODUTIVO

Ao longo de 2019, foram implantados diversos projetos de melhoria e conservação de água desenvolvidos pelos colaboradores da Toyota. Conheça alguns dos projetos:

- Em Porto Feliz, foi reduzida a vazão das caixas acopladas aos vasos sanitários com uma economia de 2 mil m³/ano no volume de água.
- Na planta de São Bernardo do Campo, a instalação do sistema de reuso de água passou a tratar o efluente gerado no restaurante para reuso industrial na torre de resfriamento da forjaria exportação, trazendo uma economia de 9 mil m³/ano.
- Nas plantas de Indaiatuba e Sorocaba, o projeto realizado foi de reuso da água do processo de enxague e conservação da água do banho de fosfato, processos que antecedem a pintura do veículo. Com a execução desse kaizens, deixamos de consumir cerca de 27 mil m³/ano de água nas plantas de Sorocaba e mais 7mil m³/ ano na planta de Indaiatuba.

Nos últimos dois anos, a Toyota do Brasil reduziu cerca de 30% do consumo de água, uma economia de mais de 87mil m³/ ano e, conseqüentemente, nossa geração de efluente foi reduzida em 29%, o equivalente a 50.127m³ (ou equivalente a dois mil caminhões pipa).

C) EFLUENTES

Em todas as plantas, o efluente gerado no processo produtivo é direcionado para a Estação de Tratamento de Efluentes (ETE). Lá é realizado o tratamento por meio de um processo físico-químico, que posteriormente é devolvido à rede pública dentro dos parâmetros legais definidos. Esses parâmetros são monitorados mensalmente por laboratórios qualificados.

EFLUENTES GERADOS NOS PROCESSOS					
Volume Efluente Tratado	Unidade	FY16 (abril/16 a março/17)	FY17*	CY18	CY19
São Bernardo	m ³	6.794,00	6.815,00	7.378,00	7.330,1
Indaiatuba	m ³	93.175,00	86.513,00	76.354,00	68.440,00
Sorocaba	m ³	77.940,00	95.401,00	106.509,30	93.732,00
Porto Feliz	m ³	Não operacional	207,11	8.902,00	8936,08
Total Toyota do Brasil	m³	177.909,00	188.936,11	199.143,30	178.438,18

GESTÃO AMBIENTAL NO PROCESSO PRODUTIVO

Em 2019, a Toyota do Brasil foi vencedora do 14º prêmio FIESP de conservação e reuso de água, um reconhecimento que reforça o quanto estamos trabalhando incansavelmente para reduzir nossos impactos ambientais, enquanto caminhamos para construir uma sociedade mais sustentável.



GESTÃO AMBIENTAL NO PROCESSO PRODUTIVO

D) RESÍDUOS

O quinto desafio da Toyota é estabelecer um sistema de reciclagem em todas as fábricas e na cadeia de valor.

Com o aumento da população, os desperdícios são cada vez maiores e o peso para o nosso planeta também. A Toyota pretende promover formas de reciclagem para contribuir para uma sociedade amiga do ambiente, trabalhando em temas chaves como:

- Utilização de peças feitas de materiais ecológicos e de maior durabilidade.
- Fabricação de veículos a partir da reciclagem de veículos usados
- Desenvolvimento de um programa de ciclo de vida e logística reversa.

Dessa forma, a Toyota já recicla 99% dos resíduos gerados em suas fábricas. Alguns exemplos:

- na pintura, as borras de tintas vão para um empresa de coprocessamento e viram cimento para novas construções;
- as lâmpadas descartadas são separadas e depois de processadas entram na fabricação de revestimentos cerâmicos e alumínio;
- o solvente sujo e destilado volta como solvente novo;
- e, no restaurante, os restos de alimentos viram adubo e o óleo sujo é transformado em biodiesel.

Com base nos resultados do ano fiscal de 2018, determinamos a redução de 1% na geração de resíduos para o ano de 2019. Os dados de geração e coleta são monitorados diariamente; e, no caso dos índices que se apresentam fora das metas estabelecidas, é realizado um estudo de caso para tomada de medidas corretivas. As metas são estabelecidas individualmente para cada setor produtivo, a partir dos dados do ano anterior de forma mais restritiva, visando à melhoria contínua e o alcance de resultados.

TOTAL RESÍDUOS GERADOS NAS FÁBRICAS					
Planta	Unidade	FY16 (abril/16 a março/17)	FY17	CY18	CY19
São Bernardo	Kg	266.796,98	229.945,15	252.889,80	201.954,20
Indaiatuba	Kg	745.461,55	603.785,69	616.316,64	388.106,33
Sorocaba	Kg	589.158,80	680.648,00	715.417,41	600.468,57
Porto Feliz	Kg	Não operacional	225.885,45	241.219,09	163.611,65
Total Toyota do Brasil	Kg	1.601.417,33	1.740.264,29	1.825.842,94	1.354.140,75

VOLUME DE RESÍDUOS GERADOS NAS FÁBRICAS (KG/ UNIDADE)					
Planta	Unidade	FY16 (abril/16 a março/17)	FY17	CY18	CY19
São Bernardo	Kg/vei	1,41	1,13	1,10	1,06
Indaiatuba	Kg/vei	9,35	7,72	7,38	6,12
Sorocaba	Kg/vei	6,07	5,84	5,70	4,83
Porto Feliz	Kg/vei	Não operacional	1,93	1,92	1,13

	Unidade	FY16	FY17	CY18	CY19
Toyota do Brasil	kg/vei	9,06	8,98	8,73	7,21

Atuamos com base na Logística Reversa. Trata-se de cuidar dos produtos ao fim da vida útil ou de realizar um descarte ambientalmente adequado. A Toyota reporta aos órgãos competentes sobre os destinos dos óleos lubrificantes e filtros de óleo usados, orientando seus clientes a realizar o descarte durante as manutenções nas concessionárias da rede, que darão a destinação adequada.

GESTÃO AMBIENTAL NO PROCESSO PRODUTIVO

E) EMISSÕES

• VOC

EMISSÕES DE VOC NAS FÁBRICAS (G/M ²)					
	Unidade	FY16 (abril/16 a março/17)	FY17*	CY18	CY19
Indaiatuba	g/m ²	32,87	34,56	31,52	31,17
Sorocaba*	g/m ²	12,15	12,02	11,75	11,05

*Pintura a base d'água

O indicador de emissão de componentes orgânicos voláteis (VOC) é aplicável aos processos de pintura de veículos. No caso da Toyota do Brasil, as plantas de Indaiatuba e Sorocaba são monitoradas para reduzir as emissões em 1% ao ano (em g/m²). A planta de Indaiatuba já foi reconhecida pela matriz como a “Best In Class” entre as afiliadas que realizam a pintura dos veículos a base de solvente, no mundo.

EMISSÃO DE VOC (G/M ² DE ÁREA DO VEÍCULO) INTENSIDADE VOC					
	Unidade	FY16 (abril/16 a março/17)	FY17*	CY18	CY19
Toyota do Brasil	g/m ²	22,52	22,24	20,37	18,52
Sorocaba*	g/m ²	12,15	12,02	11,75	11,05

Todas as nossas fábricas no Brasil, são certificadas pela norma ISO 14001:2015 – Sistema de Gestão Ambiental, reforçando nosso compromisso com a proteção ao meio ambiente.

GESTÃO AMBIENTAL NO PROCESSO PRODUTIVO

• CARBONO

Nossa estratégia voltada a uma economia de baixo carbono está concentrada nas diretrizes do Desafio Ambiental 2050, que tem, dentre seus seis grandes desafios, três focados na redução de emissão de CO2 (uso do veículo, ciclo de vida e fabricação). Os dois principais pilares de nossa estratégia para atingir a emissão zero de CO2 em nossas fábricas são:

- a melhoria da tecnologia de fabricação
- e o uso de diferentes formas de energia.

Cuidando primeiro da tecnologia de fabricação, simplificaremos e racionalizaremos o processo, introduzindo mecanismos que não utilizam energia, reduzindo as emissões de CO2. Com relação às fontes de eletricidade utilizadas, adotamos o uso de energias renováveis, como energia solar e eólica. Desde 2015, nossa energia já tinha de fontes renováveis.

E, desde 2019, 100% da nossa fonte passou a ser eólica.

EMISSÕES DE GEE NAS FÁBRICAS (KG/ UNIDADE)					
	Unidade	FY16 (abril/16 a março/17)	FY17	CY18	CY19
São Bernardo	KG CO2/veí	5,27	4,18	2,93	2,83
Indaiatuba	KG CO2/veí	63,6	55,08	50,02	57,65
Sorocaba	KG CO2/veí	72,49	45,04	41,6	38,48
Porto Feliz	KG CO2/veí	Não Operacional	9,42	9,62	7,84

EMISSÕES DE GEE (KG DE CO2 / VEÍCULO PRODUZIDO)					
	Unidade	FY16 (abril/16 a março/17)	FY17*	CY18	CY19
Total Toyota do Brasil	KG CO2/veí	72,7	57,66	55,3	54,55

GESTÃO AMBIENTAL NO PROCESSO PRODUTIVO

Nas tabelas anteriores, a intensidade por veículo varia conforme a produção de cada planta de um ano para o outro. Como tivemos uma produção menor no ano-calendário de 2019, o número aumenta em algumas plantas. A variação por planta, na emissão de CO₂, de 2018 para 2019 foram: redução de 3,4% na planta de SBC, aumento de 15% na planta de IDT (por conta do projeto do novo Corolla a produção de 2019 foi menor que a produção de 2018), redução de 7,5% na planta de SOR e redução de 18,5% na planta de PFZ.



GLOBAL ECO.AWARD

Para promover a conscientização ambiental, reconhecer os melhores trabalhos ambientais e engajar os colaboradores, a Toyota Motor Corporation (Japão) promove um concurso de kaizens (melhorias de processos) ambientais. Esse concurso é chamado de Global Eco.Award e é realizado nas afiliadas do mundo todo desde 2008.

O evento acontece anualmente e é dividido em três grandes etapas (Planta, Brasil e Global). A Toyota do Brasil é a única afiliada no mundo a conquistar o maior prêmio ambiental da empresa por dois anos consecutivos (2016 e 2017).

Em 2019, a TDB conquistou novamente o Gold Award. A oportunidade de participar da premiação motiva muito os colaboradores que seguem empenhados em aplicar o conceito kaizen no dia a dia e com isso contribuir com a performance ambiental da companhia e com o Meio Ambiente.

PROJETO RETORNAR



Os uniformes usados por colaboradores da Toyota do Brasil ganham um papel nobre depois de seu tempo de uso. As peças são doadas às cooperativas Uni Arte Costura, em Indaiatuba, e ASCA (Associação Social Comunidade de Amor), em Sorocaba, para serem transformados em outros produtos.

O projeto é uma alternativa para o descarte correto de materiais, minimizando os impactos ambientais, além da geração de renda às costureiras.

Em 2019, foram doados 914 quilos de materiais, que foram transformados em 2.539 novos produtos. Desde 2011, mais de 6 toneladas de materiais foram doadas, que resultaram na produção de mais de 77 mil peças, entre bolsas, necessários, chaveiros e porta descartes para carros e outros.



VOLUNTARIADO



A Toyota organiza e promove ações sociais e convida seus colaboradores para atuarem como voluntários, além de apoiar as iniciativas sugeridas por eles com contrapartidas que também são doadas pela empresa.

Veja aqui alguns resultados de campanhas que aconteceram em 2019:

CAMPANHA DO AGASALHO 2019

Roupas arrecadadas	Cobertor arrecadados	Fraldas arrecadadas	Contrapartida Leite (TDB)
14667 pç	609 pç	1071 pç	3348 Lt + 270 Kits Higiene

CAMPANHA NATAL SEM FOME 2019

Roupas arrecadadas	Cobertor arrecadados	Fraldas arrecadadas	Contrapartida Leite (TDB)
24302 Kg	2580 pç	R\$ 11.641,00	3636 Lt





Temos ainda a campanha do lacre solidário, que reverte toda arrecadação dos metais das latinhas de bebidas em cadeiras de rodas. A cada 140 garrafas PET de 2 litros cheias dos lacres, uma cadeira de rodas é doada. A Toyota faz as arrecadações em suas plantas e tem parcerias com empresas que utilizam os lacres como matéria prima em seus processos e, em troca, esses parceiros oferecem as cadeiras de rodas. Nessas ações, também há uma contrapartida da Toyota que sempre dobra o número de cadeiras de rodas a serem doadas, conforme as arrecadações dos colaboradores.

GRÊMIOS RECREATIVOS TOYOTA - PROJETOS SOCIAIS

Visando difundir a prática de esportes em geral entre os seus associados, os colaboradores, a Associação Desportiva Classista TOYOTA (ADC Toyota) também promove atividades de caráter social, recreativo e de lazer.

Com sedes fixas nas plantas de Indaituba e São Bernardo do Campo, o ADC Toyota promoveu no ano de 2019 atividades gratuitas para as comunidades das cidades que ficam nas redondezas das plantas.

São atendidos gratuitamente meninos e meninas de 02 até 15 anos com atividade de futebol e jazz pelo projeto FAZ ACONTECER. Foram mais de 2200 atendidos em São Bernardo do Campo e mais de 1200 atendidos em Indaituba.

Também fez parte das atividades do grêmio a venda de camisas e camisetas com a marca ADC Toyota, sendo a renda revertida para entidades das cidades que realizam trabalhos de tratamento de câncer em homens e mulheres.



Em 2019, a Fundação Toyota do Brasil completou dez anos e é responsável por grande parte das ações socioambientais, que buscam formar cidadãos e criar oportunidades de crescimento - sempre em harmonia com o meio ambiente.

Como parte das comemorações dessa primeira década, foi produzida a websérie “Mundo FTB”, que apresentou resultados dos projetos. Ainda em 2019, outras três webséries foram divulgadas: “Ambientação”, “A Maré” e “Expedição Peixe-Boi”. Acesse o QR code para conferir todas as produções.

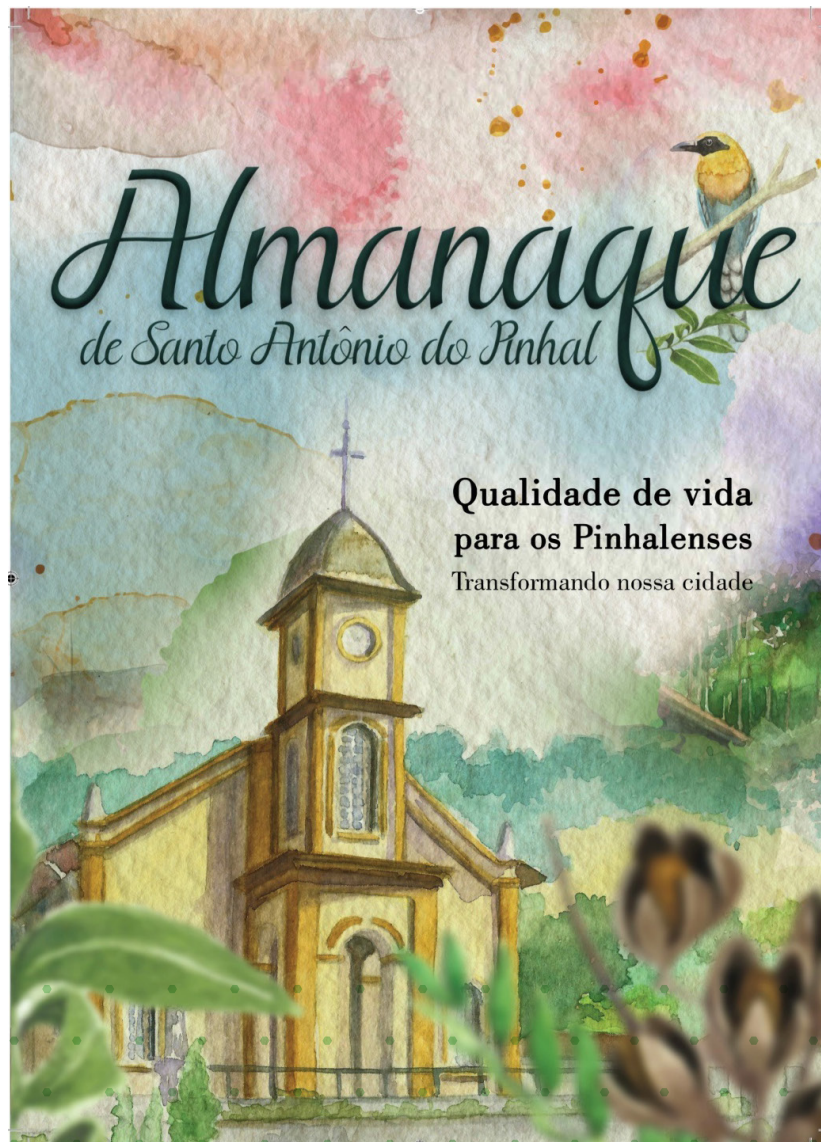


A) ÁGUAS DA MANTIQUEIRA

Em 2019, teve início a segunda fase do projeto Águas da Mantiqueira, em Sapucaí-Mirim, cidade mineira que faz parte da Serra da Mantiqueira. Com o foco no tema de “cidades sustentáveis e recursos hídricos”, a ação, desenvolvida com a FUNDEPAG (Fundação de Desenvolvimento da Pesquisa do Agronegócio), busca o planejamento territorial e o desenvolvimento socioeconômico de forma sustentável de municípios da cordilheira. No local, são realizados estudos para a conservação da biodiversidade.

A segunda fase da ação segue até meados de 2021, envolvendo 30 pesquisadores, que estão realizando diagnósticos dos remanescentes da Mata Atlântica das 51 bacias hidrográficas de Sapucaí-Mirim (MG). Em 2019, foram inventariadas 37 bacias e realizadas duas oficinas para compartilhar com a comunidade o trabalho desenvolvido no território e abrir um espaço de diálogo.





B) LANÇAMENTO DO ALMANAQUE DE SANTO ANTÔNIO DO PINHAL NA FLIMA 2019

Em agosto, Santo Antônio do Pinhal, cidade que recebeu a primeira fase do projeto Águas da Mantiqueira, foi palco da FLIMA 2019 (Festa Literária Internacional da Mantiqueira) e contou com o lançamento do Almanaque de Santo Antônio do Pinhal. A obra é de autoria da bióloga da conservação, taxonomista em plantas e coordenadora de estudos em biodiversidade do projeto Águas da Mantiqueira, Sueli Antônia Nicolau.

O almanaque surgiu a partir do desafio de traduzir os diagnósticos obtidos com o projeto Águas da Mantiqueira para a população local, a fim de conscientizá-la sobre a importância da biodiversidade que envolve a região da Serra da Mantiqueira. Confira a versão digital da publicação, acessando o QR code.



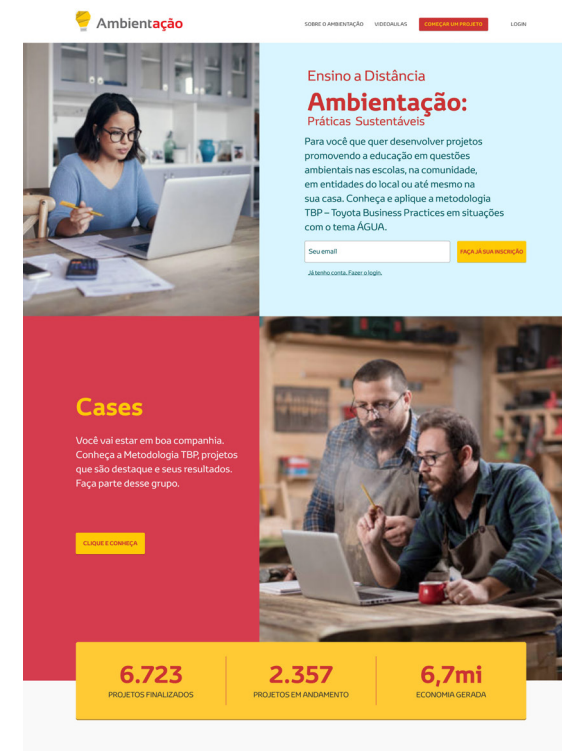
C) PROJETO AMBIENTAÇÃO EAD

Como parte da comemoração dos 10 anos, a Fundação implementou um piloto de ferramenta de ensino à distância (EAD) por meio do Projeto Ambientação, que utiliza uma metodologia da montadora japonesa para resolução de problemas. A ferramenta foi direcionada principalmente a estudantes de nível técnico e superior e profissionais do sistema público e privado. As inscrições tiveram início em julho e o curso, inteiramente gratuito, teve início em agosto de 2019.

Nesta primeira edição, o Ambientação EAD abordou o tema água, orientando os participantes sobre como aproveitar melhor esse recurso e adotar práticas sustentáveis a partir do Toyota Business Practices (TBP), a metodologia de gestão de problemas.

Esse primeiro módulo piloto do projeto teve oito etapas, com tempo mínimo de quatro meses e máximo de cinco para a conclusão. O curso recebeu consultoria da Prof. Dra. Rita Maria Lina Tacia, Diretora da ABED (Associação Brasileira de Ensino à Distância), pedagoga formada pelo Mackenzie, doutora em Linguística e Semiótica pela USP e professora adjunta do Núcleo de Educação à Distância da UNIFESP. Também houve colaboração da Prof. Lucelaine Zampolim, pedagoga formada pela Unicamp, pós-graduada em Gestão Pública pela Universidade Federal de Juiz de Fora (MG) e entusiasta durante a implementação do Projeto Ambientação na Rede Municipal de Indaiatuba.

No ano de 2019, tivemos mais de 4 mil inscrições e 17 mil usuários de todos os Estados do Brasil. O projeto totalizou uma economia de 1,2 milhão de litros de água das cidades participantes da etapa Sorocaba e região. Isso significa que deixamos de consumir o equivalente a 200 pessoas tomando um banho de 10 minutos por um ano.



Ambientação

SOBRE O AMBIENTAÇÃO | VÍDEOS | **INSCRIÇÕES EM ABERTO** | LOGIN

Ensino a Distância
Ambientação:
 Práticas Sustentáveis

Para você que quer desenvolver projetos promovendo a educação em questões ambientais nas escolas, na comunidade, em entidades do local ou até mesmo na sua casa. Conheça e aplique a metodologia TBP – Toyota Business Practices em situações com o tema ÁGUA.

Seu email: [INSCREVA-SE AGORA](#)

Atenção: conta. Faça o login.

Cases

Você vai estar em boa companhia. Conheça a Metodologia TBP projetos que são destaque e seus resultados. Faça parte desse grupo.

[CLIQUE E CONHEÇA](#)

6.723 PROJETOS FINALIZADOS	2.357 PROJETOS EM ANDAMENTO	6,7mi ECONOMIA GERADA
--------------------------------------	---------------------------------------	---------------------------------

C) PROJETO ARARA AZUL

A lista de espécies ameaçadas de extinção é extensa, haja vista as atuais condições climáticas no mundo, a exploração ambiental e a urbanização desordenada. A arara-azul saiu oficialmente da Lista de Espécies da Fauna Brasileira Ameaçadas de Extinção do Ministério do Meio Ambiente em 2014, mas ainda sofre e luta diante de sua vulnerabilidade.

No ano de 2019, as queimadas no Refúgio Ecológico Caiman colocaram a arara-azul e a biodiversidade pantaneira em perigo. Cerca de 60% do território do Refúgio foi comprometido pelas chamas. Algumas espécies da vegetação se recuperaram rápido, após as primeiras chuvas. Mas a fauna, que depende da produção de flores e frutos, poderá passar por períodos de escassez de alimentos. Mesmo com todo esse cenário desfavorável, em 2019, o projeto Arara Azul monitorou mais de 200 ninhos espalhados por 21 propriedades, somando mais de 1.600 monitoramentos. Durante o período reprodutivo foi registrado o nascimento de 95 ilhotes - desses, 40 alçaram voo.



E) PROJETO TOYOTA APA COSTA DOS CORAIS

A cooperação entre a Fundação SOS Mata Atlântica e o ICMBio (Instituto Chico Mendes de Conservação da Biodiversidade), com o apoio da Fundação Toyota do Brasil, garante a conservação e sustentabilidade da Área de Proteção Ambiental (APA) Costa dos Corais, ajuda a preservar os recifes de corais, proteger as áreas de manguezais e conservar o habitat e os ecossistemas associados ao peixe-boi-marinho - um dos mamíferos aquáticos mais ameaçados do Brasil. Além disso, a ação apoia pesquisas científicas no território e estimula o turismo e pesca sustentável, principais atividades econômicas da região.

Além do ICMBio e da Fundação SOS Mata Atlântica, a Fundação Toyota conta com diversos parceiros locais, que são entidades independentes executoras de projetos focados nas ações do Plano de Manejo da área.

Ao longo de 2019, mais de 12.000 moradores e visitantes passaram a conhecer a APA e seu plano de manejo. Além disso, 319 novos agentes de mudança foram treinados e capacitados para atuar no território, mais de 200 fiscalizações foram realizadas, somando terra e mar e 100% das ocorrências de encalhes de animais foram tendidas.



D) EXPEDIÇÃO PANTANAL

A Expedição Pantanal 2019, realizada pelo Instituto SOS Pantanal a bordo de uma Toyota Hilux 4x4, cruzou o Mato Grosso do Sul com o objetivo de documentar as oportunidades de eco negócios na região da Bacia do Alto Paraguai, assim como os projetos de conservação da biodiversidade, ressaltando suas importâncias para o desenvolvimento econômico sustentável do bioma pantaneiro. No total foram percorridos mais de 5.000 km para conhecer 12 iniciativas em 11 cidades.

A ação tem apoio da Fundação Toyota do Brasil e foi divulgada integralmente no Instagram das entidades: @sospantanal e @fundacaotoyotadobrasil.





INFORMAÇÕES CORPORATIVAS
TOYOTA DO BRASIL

Av. Max Mangels Senior, 1.024
Bairro Planalto - Cep: 09895-510
São Bernardo do Campo - SP - Brasil
Telefone: (55 11) 4390-5100